



Państwowe  
Gospodarstwo Wodne  
Wody Polskie

RADA POWIATU  
CIESZYŃSKIEGO  
wpłynęło  
data 03.07.2023  
nr RZ. nocy. 21.2023

Pszczyna, 27.06.2023 r.



GL.2.5.0411.1.2023

RKW-2023-11126

*Na sesję w sierpniu*

według rozdzielnika

dotyczy: rocznego sprawozdania z działań podejmowanych w roku 2022 na terenie działania PGW Wody Polskie Nadzoru Wodnego w Pszczynie.

Zgodnie z zapisami art. 250 ust.10 ustawy z 20 lipca 2017 r. (t.j. Dz. U. z 2022 r. poz. 2625 z późn. zm.) Państwowe Gospodarstwo Wodne Wody Polskie Nadzór Wodny w Pszczynie przedstawia roczne sprawozdanie z działań podejmowanych w roku 2022 na terenie powiatów administrowanych przez tutejszy Nadzór.

KIEROWNIK  
Magdalena Podosek-Bysko  
Magdalena Podosek-Bysko

## Otrzymują:

1. Rada Powiatu Pszczyńskiego  
ul. 3 Maja 10  
43-200 Pszczyna
2. Rada Powiatu Cieszyńskiego  
ul. Bobrecka 29  
43-400 Cieszyn
3. Rada Miasta Jastrzębie-Zdrój  
Al. Piłsudskiego 60  
44-335 Jastrzębie Zdrój
4. Rada Miasta Żory  
ul. Rynek 9  
44-240 Żory
5. Rada Powiatu Bieruńsko-Lędzińskiego  
ul. Św. Kingi 1  
43-155 Bieruń
6. Rada Powiatu Bielskiego  
ul. Piastowska 40  
43-300 Bielsko-Biała
7. Rada Powiatu Rybnickiego  
ul. 3 Maja 31  
44-200 Rybnik
8. Rada Powiatu Wodzisławskiego  
ul. Bogumińska 2  
44-300 Wodzisław Śląski
9. Rada Powiatu Mikołowskiego  
ul. Żwirki i Wigury 4 A  
43-190 Mikołów
10. Nadzór Wodny Pszczyna a/a

*Sporządziła: Joanna Krzysteczko*



Państwowe  
Gospodarstwo Wodne  
Wody Polskie

Państwowe Gospodarstwo Wodne  
Wody Polskie  
Nadzór Wodny w Pszczynie  
ul. 3 Maja 4a, 43-200 Pszczyna  
NIP: 527-282-56-16 REGON: 368302575

**Państwowe Gospodarstwo Wodne  
Wody Polskie  
Nadzór Wodny w Pszczynie  
ul. 3 Maja 4a  
43-200 Pszczyna**

**SPRAWOZDANIE Z DZIAŁAŃ PODEJMOWANYCH NA TERENIE  
NADZORU WODNEGO W PSZCZYNIE  
NA OBSZARACH POWIATÓW PSZCZYŃSKIEGO, CIESZYŃSKIEGO,  
BIERUŃSKO-LĘDZIŃSKIEGO, BIELSKIEGO, RYBNICKIEGO  
WODZISŁAWSKIEGO, MIKOŁOWSKIEGO ORAZ MIASTA  
JASTRZĘBIE- ZDRÓJ I MIASTA ŻORY  
ZA ROK 2022**

KIEROWNIK  
*Magdalena Podosek - Bysko*  
Magdalena Podosek-Bysko

Pszczyna, czerwiec 2023 rok

## Spis treści:

1. Podstawa prawna sprawozdania.
2. Obszar działania Nadzoru Wodnego wraz z mapą i krótką charakterystyką.
3. Zestawienie gmin znajdujących się na terenie działania Nadzoru Wodnego.
4. Zakres prac wykonanych na terenie działania Nadzoru Wodnego.
5. Ilość i rodzaj spraw prowadzonych przez Nadzór Wodny.
6. Pozostałe informacje.

## 1. Podstawa prawna sprawozdania.

W związku z obowiązkiem wynikającym z zapisów art. 250 ust. 10 ustawy z 20 lipca 2017 r. Prawo wodne (t.j. Dz. U. z 2022 r. poz. 2625 z późn. zm.) przedstawiam Radzie Powiatu (Miasta) roczne sprawozdanie z działań podejmowanych w roku 2022, na terenie powiatów: pszczyński, cieszyński, m. Jastrzębie-Zdrój, m. Żory, bieruńsko-lędziński, bielski, rybnicki, wodzisławski oraz mikołowski przez Państwowe Gospodarstwo Wodne Wody Polskie, Regionalny Zarząd Gospodarki Wodnej w Gliwicach, Zarząd Zlewni w Katowicach, Nadzór Wodny w Pszczynie.

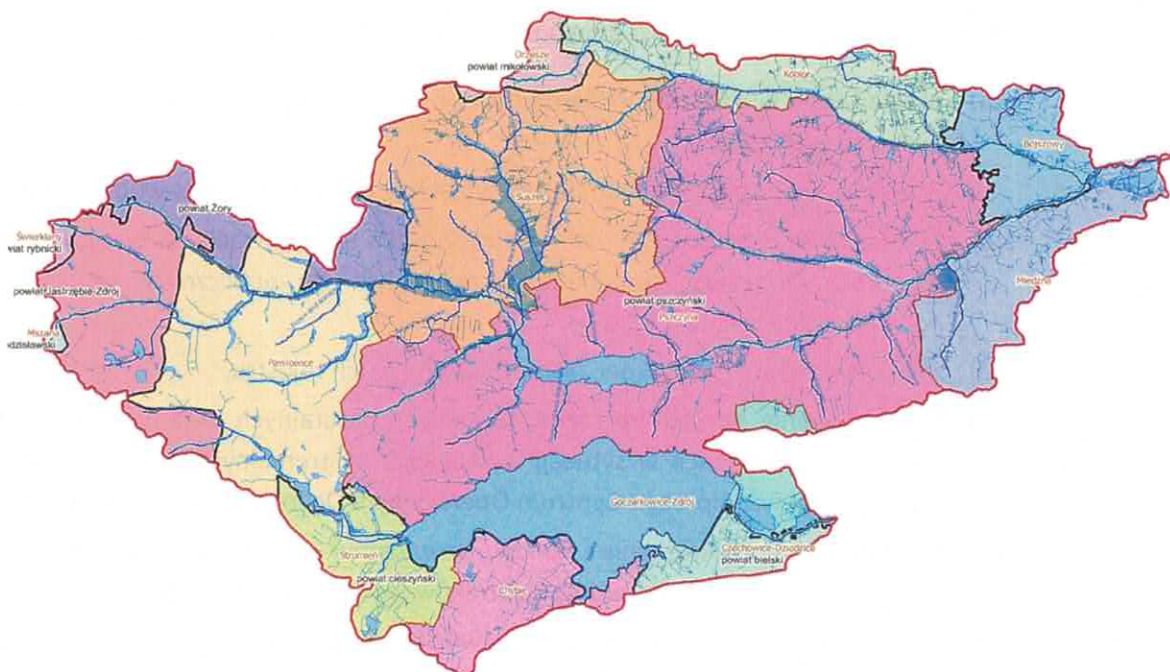
Do podstawowych zadań Nadzoru Wodnego należy w szczególności:

- a) prowadzenie Biura Obsługi Klienta (BOK) oraz biura podawczego w zakresie właściwości nadzoru wodnego,
- b) prowadzenie postępowań administracyjnych w zakresie zgłoszeń wodnoprawnych,
- c) prowadzenie postępowań administracyjnych w sprawach dotyczących zwolnienia od zakazu grodzenia nieruchomości przyległych do publicznych śródlądowych wód powierzchniowych,
- d) załatwianie skarg i wniosków, oraz prowadzenie ich rejestru,
- e) monitorowanie sytuacji na rzekach i ciekach naturalnych oraz informowanie Zarządu Zlewni o zagrożeniach w sytuacji wystąpienia ekstremalnych zjawisk hydrologicznych, prowadzenie współpracy z Centrum Operacyjnym Ochrony Przeciwpowodziowej RZGW,
- f) opiniowanie przekroczenia cieków, przepustów, lokalizacji budynków, wylotów z kanalizacji, stawów, ujęć wody, zbiorników wodnych i innych obiektów,
- g) dokonywanie okresowych przeglądów wód i urządzeń wodnych,
- h) współudział w przygotowywaniu planu w zakresie utrzymania wód, urządzeń wodnych, usuwania szkód oraz uzyskiwania wymaganych prawem decyzji pozwalających na prowadzenie prac utrzymaniowych,
- i) dokonywanie odczytów wskazań urządzeń pomiarowych,
- j) utrzymywanie i eksploatacja urządzeń wodnych oraz cieków naturalnych będących własnością Skarbu Państwa - PGW Wody Polskie oraz ich nadzór nad realizacją prac wykonywanych przez firmy zewnętrzne,
- k) współpraca z jednostkami samorządowymi oraz organami odpowiedzialnymi za ochronę środowiska i gospodarkę wodną w zakresie właściwości nadzoru wodnego,
- l) zapewnienie oznakowania, utrzymywania i kontroli szlaków żeglugowych na śródlądowych drogach wodnych,
- m) współudział w zakresie nadzoru nad wykonywaniem obowiązków użytkowników obwodów rybackich,
- n) współpraca w akcji powodziowej i szacowaniu szkód powodziowych,
- o) administrowanie obiektami nadzoru wodnego.

## 2. Obszar działania Nadzoru Wodnego wraz z mapą i krótką charakterystyką.

Nadzór Wodny w Pszczynie obejmuje swoim zasięgiem głównie powiat pszczyński, a także część powiatów: cieszyńskiego, m. Jastrzębie-Zdrój, m. Żory, bieruńsko-lędzińskiego, bielskiego, rybnickiego, wodzisławskiego oraz mikołowskiego. Całkowita powierzchnia obszaru objęta zasięgiem Nadzoru Wodnego w Pszczynie wynosi 485 km<sup>2</sup>.

Na terenie administrowanym przez Nadzór Wodny w Pszczynie długość cieków wynosi 210,77 km, natomiast długość wałów przeciwpowodziowych wynosi 24,308 km.



*Mapa poglądowa - teren działalności Nadzoru Wodnego w Pszczynie*

Zestawienie gmin znajdujących się na terenie działania Nadzoru Wodnego.

Zarząd Zlewni	Nadzór Wodny	Powiat	Gmina
Zarząd Zlewni w Katowicach	Pszczyna	Pszczynski	Pszczyna
			Goczałkowice-Zdrój
			Kobiór
			Miedźna
			Pawłowice
			Suszec
		Cieszyński	Strumień
			Chybie
		m. Jastrzębie-Zdrój	Jastrzębie-Zdrój
		m. Żory	Żory
Bieruńsko-Lędziński	Bojszowy		
Bielski	Czechowice-Dziedzice		

		<i>Rybnicki</i>	<i>Świerklany</i>
		<i>Wodzisławski</i>	<i>Mszana</i>
		<i>Mikołowski</i>	<i>Orzesze</i>

### 3. Zakres prac wykonanych na terenie działania NW Pszczyna.

Lp.	Gmina	Nazwa zrealizowanego zadania	Wartość wykonanych prac według protokołów odbioru [zł brutto]	Opis zadania
1.	Pszczyna	„Interwencyjne zabezpieczenie koryta cieku Starowiejskiego w obrębie posesji nr 68 przy ul. Żorskiej, m. Pszczyna, gm. Pszczyna”	59 819,87	Zapewnienie bezpiecznego, bezkolizyjnego spływu wód w korycie cieku celem zapewnienia bezpieczeństwa dla terenów przyległych i odpływu wód z terenów zlewni
2.	Pszczyna	„Wykonanie konserwacji (utrzymanie) wałów przeciwpowodziowych/cieków na terenie działania Zarządu Zlewni w Katowicach – obszar działania Nadzoru Wodnego w Pszczynie”, z podziałem na części: Część 7: Wykonanie konserwacji (utrzymanie): wały przeciwpowodziowe rzeki Wisły w km 0+000-0+650, m. Rudółtowice, gm. Pszczyna – dwukrotne koszenie (rozmiar rzeczowy: 0,650 km)	13 818,99	Zapewnienie bezpiecznego spływu wód i lodów w normalnych warunkach hydrologicznych oraz ochrona przed powodzią terenów zawała
3.	Pszczyna	„Wykonanie prac utrzymaniowych w korytach cieków na terenie Zarządu Zlewni w Katowicach – obszar działania Nadzoru Wodnego w Pszczynie”, z podziałem na części: Część 1 - „Wykonanie konserwacji (utrzymanie): ciek Dokawa w km 0+000-9+500 w m. Jankowice, m. Pszczyna, m. Piasek, m. Czarków, gm. Pszczyna (rozmiar rzeczowy: 9,500 km)”	177 885,88	Zapewnienie bezpiecznego, bezkolizyjnego spływu wód w korycie cieku celem zapewnienia bezpieczeństwa dla terenów przyległych i odpływu wód z terenów zlewni
4.	Pszczyna	„Wykonanie robót utrzymaniowych na obszarze działania Nadzoru Wodnego w Pszczynie – cieki: Studzionka, Pawłówka, Branicki, w gm.	218 659,19	Zapewnienie bezpiecznego, bezkolizyjnego spływu wód w korycie cieku celem zapewnienia bezpieczeństwa dla

Lp.	Gmina	Nazwa zrealizowanego zadania	Wartość wykonanych prac według protokołów odbioru [zł brutto]	Opis zadania
		Pszczyna, Pawłowice, Suszec (rozmiar rzeczowy: 15,173 km)''		terenów przyległych i odpływu wód z terenów zlewni
5.	Pszczyna	„Interwencyjne usunięcie wywrotów/złomów drzew z koryta rz. Pszczynki na długości od mostu w ciągu ulicy Łącka Grobla do mostu w ciągu ulicy Żorskiej w m. Pszczyna, gm. Pszczyna, pow. pszczyński”	30 715,20	Zapewnienie bezpiecznego, bezkolizyjnego spływu wód w korycie cieku celem zapewnienia bezpieczeństwa dla terenów przyległych i odpływu wód z terenów zlewni
6.	Goczałkowice-Zdrój	„Zabezpieczenie skarpy odwodnej prawego wału przeciwpowodziowego cieku Goczałkowickiego oraz prawej skarpy cieku Goczałkowickiego w km 0+000-0+115 wraz z lokalnym odtworzeniem na prawym i lewym wale rzędnych geometrii koron w rejonie mostu w ciągu ul. Stawowej, m. Goczałkowice-Zdrój, gm. Goczałkowice-Zdrój”	77 486,78	Zapewnienie bezpiecznego spływu wód i lodów w normalnych warunkach hydrologicznych oraz ochrona przed powodzią terenów zawała
7.	Goczałkowice-Zdrój	„Odtworzenie geometrii lewego wału przeciwpowodziowego rzeki Wisły w km 0+000-1+450 w rejonie km 0+850 na długości ok. 20m, m. Goczałkowice-Zdrój, gm. Goczałkowice-Zdrój (zakres rzeczowy: 0,020 km)''	27 000,09	Zapewnienie bezpiecznego spływu wód i lodów w normalnych warunkach hydrologicznych oraz ochrona przed powodzią terenów zawała
8.	Goczałkowice-Zdrój	„Wykonanie konserwacji (utrzymanie) wałów przeciwpowodziowych/cieków na terenie działania Zarządu Zlewni w Katowicach – obszar działania Nadzoru Wodnego w Pszczynie”, z podziałem na części: Część 2: Wykonanie konserwacji (utrzymanie): wały przeciwpowodziowe rzeki Wisły w km 0+000-0+575, 0+575-1+400, 0+000+3+064, 0+000-1+450, m. Goczałkowice-Zdrój, gm. Goczałkowice-Zdrój - dwukrotne koszenie (rozmiar rzeczowy: 5,914 km)	53 954,43	Zapewnienie bezpiecznego spływu wód i lodów w normalnych warunkach hydrologicznych oraz ochrona przed powodzią terenów zawała



Lp.	Gmina	Nazwa zrealizowanego zadania	Wartość wykonanych prac według protokołów odbioru [zł brutto]	Opis zadania
9.	Goczałkowice-Zdrój	„Wykonanie konserwacji (utrzymanie) wałów przeciwpowodziowych/cieków na terenie działania Zarządu Zlewni w Katowicach – obszar działania Nadzoru Wodnego w Pszczynie”, z podziałem na części: Część 3: Wykonanie konserwacji (utrzymanie): wały przeciwpowodziowe cieków Goczałkowickiego w km 0+000-0+590, 0+000-0+750 wraz z korytem cieków w km 0+000-0+750, m. Goczałkowice - Zdrój, gm. Goczałkowice - Zdrój – dwukrotne koszenie (rozmiar rzeczowy: wał 1,340 km, ciek: 0,750 km)	51 675,45	Zapewnienie bezpiecznego spływu wód i lodów w normalnych warunkach hydrologicznych oraz ochrona przed powodzią terenów zawała
10.	Goczałkowice-Zdrój	„Wykonanie prac utrzymaniowych w korytach cieków na terenie działania Zarządu Zlewni w Katowicach – obszar działania Nadzoru Wodnego w Pszczynie”, z podziałem na części: Część 2 – „Wykonanie konserwacji (utrzymanie): ciek Goczałkowicki w km 0+820-4+019, m. Goczałkowice-Zdrój, gm. Goczałkowice-Zdrój (rozmiar rzeczowy: 3,199 km)”	76 297,70	Zapewnienie bezpiecznego, bezkolizyjnego spływu wód w korycie cieków celem zapewnienia bezpieczeństwa dla terenów przyległych i odpływu wód z terenów zlewni
11.	Goczałkowice-Zdrój	„Interwencyjne usunięcie uszkodzeń kłap zwrotnych 2 x fi 1200 mm zamontowanych na przepuście wałowym 2 x fi 1200 mm zlokalizowanym na lewym wale przeciwpowodziowym rzeki Wisły w m. Goczałkowice-Zdrój, gm. Goczałkowice-Zdrój (km wału 0+088 i 0+090, km rzeki Wisły 29+938 29+940)”	3 972,90	Zapewnienie bezpiecznego spływu wód i lodów w normalnych warunkach hydrologicznych oraz ochrona przed powodzią terenów zawała

Lp.	Gmina	Nazwa zrealizowanego zadania	Wartość wykonanych prac według protokołów odbioru [zł brutto]	Opis zadania
12.	Goczałkowice-Zdrój	„Opracowanie ekspertyzy stanu technicznego śluzy wałowej w km 29+850 rz. Wisły oraz w km 0+000 km lewego wału przeciwpowodziowego rz. Wisły w m. Goczałkowice-Zdrój, gm. Goczałkowice-Zdrój	39 309,02	Zapewnienie bezpiecznego spływu wód i lodów w normalnych warunkach hydrologicznych oraz ochrona przed powodzią terenów zawała
13.	Miedzna	„Wykonanie konserwacji (utrzymanie) wałów przeciwpowodziowych/cieków na terenie działania Zarządu Zlewni w Katowicach – obszar działania Nadzoru Wodnego w Pszczynie”, z podziałem na część 1: Wykonanie konserwacji (utrzymanie): wały przeciwpowodziowe rzeki Wisły w km 0+000-0+816, 0+816-4+186, m. Wola, gm. Miedzna - (rozmiar rzeczowy: 4,186 km)	45 000,31	Zapewnienie bezpiecznego spływu wód i lodów w normalnych warunkach hydrologicznych oraz ochrona przed powodzią terenów zawała
14.	Miedzna	„Wykonanie konserwacji (utrzymanie) wałów przeciwpowodziowych/cieków na terenie działania Zarządu Zlewni w Katowicach – obszar działania Nadzoru Wodnego w Pszczynie”, z podziałem na części: Część 4: Wykonanie konserwacji (utrzymanie): wały przeciwpowodziowe rzeki Wisły w km 0+000-2+650, 0+000-2+950, 0+000-1+248 m. Góra, gm. Miedzna – dwukrotne koszenie (rozmiar rzeczowy: 6,848 km)	71 003,37	Zapewnienie bezpiecznego spływu wód i lodów w normalnych warunkach hydrologicznych oraz ochrona przed powodzią terenów zawała
15.	Miedzna	„Wykonanie konserwacji (utrzymanie) wałów przeciwpowodziowych/cieków na terenie działania Zarządu Zlewni w Katowicach – obszar działania Nadzoru Wodnego w Pszczynie”, z podziałem na części: Część 6: Wykonanie konserwacji (utrzymanie): wały przeciwpowodziowe rzeki	6 488,02	Zapewnienie bezpiecznego spływu wód i lodów w normalnych warunkach hydrologicznych oraz ochrona przed powodzią terenów zawała

Lp.	Gmina	Nazwa zrealizowanego zadania	Wartość wykonanych prac według protokołów odbioru [zł brutto]	Opis zadania
		Wisły w km 0+000-0+215, m. Grzawa, gm. Miedzna – dwukrotne koszenie (rozmiar rzeczowy: 0,215 km)		
16.	Kobiór	„Wycinka drzew, krzewów na terenie Zarządu Zlewni w Katowicach - etap II - Wycinka i pielęgnacja drzew oraz krzewów na obszarze działania Zarządu Zlewni w Katowicach z podziałem na części: Część nr 4: obszar działania Nadzoru Wodnego w Pszczynie”	42 153,36	Zapewnienie bezpiecznego, bezkolizyjnego spływu wód w korycie cieku celem zapewnienia bezpieczeństwa dla terenów przyległych i odpływu wód z terenów zlewni
17.	Pawłowice	„Wykonanie robót utrzymaniowych na obszarze działania Nadzoru Wodnego w Pszczynie – cieki: Studzionka, Pawłówka, Branicki, w gm. Pszczyna, Pawłowice, Suszec (rozmiar rzeczowy: 15,173 km)”	218 659,19	Zapewnienie bezpiecznego, bezkolizyjnego spływu wód w korycie cieku celem zapewnienia bezpieczeństwa dla terenów przyległych i odpływu wód z terenów zlewni
18.	Suszec	„Wykonanie robót utrzymaniowych na obszarze działania Nadzoru Wodnego w Pszczynie – cieki: Studzionka, Pawłówka, Branicki, w gm. Pszczyna, Pawłowice, Suszec (rozmiar rzeczowy: 15,173 km)”	218 659,19	Zapewnienie bezpiecznego, bezkolizyjnego spływu wód w korycie cieku celem zapewnienia bezpieczeństwa dla terenów przyległych i odpływu wód z terenów zlewni
19.	Bojszowy	„Wykonanie konserwacji (utrzymanie) wałów przeciwpowodziowych/cieków na terenie działania Zarządu Zlewni w Katowicach – obszar działania Nadzoru Wodnego w Pszczynie”, z podziałem na części: Część 5: Wykonanie konserwacji (utrzymanie): wał przeciwpowodziowy rzeki Pszczynki w km 0+000-0+788, m. Jedlina, gm. Bojszowy – dwukrotne koszenie (rozmiar rzeczowy: 0,788 km)	13 507,05	Zapewnienie bezpiecznego spływu wód i lodów w normalnych warunkach hydrologicznych oraz ochrona przed powodzią terenów zawala
20.	Strumień	„Interwencyjne usunięcie wywrotu drzewa z lewego brzegu rzeki Wisły w km	8 175,00	Zapewnienie bezpiecznego, bezkolizyjnego spływu wód w korycie cieku celem zapewnienia

Lp.	Gmina	Nazwa zrealizowanego zadania	Wartość wykonanych prac według protokołów odbioru [zł brutto]	Opis zadania
		973+400 w m. Strumień, gm. Strumień, pow. Cieszyński		bezpieczeństwa dla terenów przyległych i odpływu wód z terenów zlewni

Ponadto Zespół Wsparcia Technicznego PGW Wody Polskie Zarządu Zlewni w Katowicach w 2022 r. wykonał siłami własnymi prace na terenie Nadzoru Wodnego w Pszczynie w następującym zakresie:

- Wykoszenie porostów traw ze skarp i dna rzeki Pszczynki wraz z wygrabieniem oraz wywóz porostów traw usuniętych z koryta oraz usunięcie samosiejek wraz z rozdrobieniem, lokalizacja:
  1. odcinek rzeki Pszczynki od ul. Powstańców Śląskich na wysokości posesji nr 45A od przepustu w ciągu ul. Wesolej na wysokości posesji nr 132 (z pominięciem odcinków pod przepustami), sołectwo Szeroka, Jastrzębie-Zdrój, gm. Jastrzębie-Zdrój, powiat m. Jastrzębie-Zdrój,
  2. odcinek rzeki Pszczynki od przepustu w ciągu ul. 3 Maja do przepustu w ciągu ul. Zwycięstwa w okolicy posesji nr 52, m. Jastrzębie-Zdrój, Krzyżowice, gm. Jastrzębie-Zdrój, Pawłowice, powiat m. Jastrzębie-Zdrój, powiat pszczyński,
  3. odcinek rzeki Pszczynki na długości 300 m na wschód oraz 300 m na zachód od ujścia potoku Pawłówka, m. Mizerów, Warszawice, gm. Suszec, Pawłowice, powiat pszczyński,
  4. odcinek rzeki Pszczynki od przedłużenia ul. Krótkiej do ul. Młyńskiej, m. Mizerów, gm. Suszec, powiat pszczyński;
- Wykoszenie porostów traw ze skarp i dna rzeki Pszczynki, usunięcie samosiejek i krzewów rosnących w skupisku o pow. 25 m<sup>2</sup> oraz wycinka drzew niewymagających uzyskania decyzji na wycinkę wraz z rozdrobieniem, lokalizacja: odcinek rzeki Pszczynki przy ul. Powstańców Śląskich na wysokości posesji nr 24 – 32, sołectwo Szeroka, gm. Jastrzębie-Zdrój, powiat Jastrzębie-Zdrój;
- Lokalne usunięcie rośliny inwazyjnej – barszczu Sosnowskiego zlokalizowanego na lewej skarpcie rzeki Wisły powyżej mostu w ciągu ul. Bielskiej (na wysokości linii energetycznej) - z zachowaniem środków ochrony osobistej i przepisów BHP, m. Strumień, gm. Strumień, powiat cieszyński;
- Usunięcie wiatrołomu (6 szt. złomów drzew) ze skarpy i koryta rzeki Pszczynki, na odcinku ok. 100 m w kierunku biegu rzeki od początku lewego wału przeciwpowodziowego rzeki Pszczynki w km rzeki 40+906-42+900 (kilometraż stosowany przed 2021 r.) tj. km rzeki 38+046-40+040 (kilometraż stosowany od 2021 r.), m. Krzyżowice, gm. Pawłowice, powiat pszczyński;
- Interwencyjne udrożnienie „nowej śluzy” zlokalizowanej na lewym wale przeciwpowodziowym rzeki Wisły, m. Goczałkowice-Zdrój, gm. Goczałkowice-Zdrój, powiat pszczyński;
- Wykoszenie porostów traw ze skarp i dna cieku Korzeniec wraz z wygrabieniem, wywóz porostów traw usuniętych z koryta oraz usunięcie drzew i krzewów niewymagających uzyskania zezwolenia

na ich usunięcie wraz z rozdrobnieniem – na odcinku ok. 255 m, od ul. Łukowej do Kolejowego Mostu Łukowego (wzdłuż stawu Pilok), m. Kobiór, gm. Kobiór, powiat pszczyński;

- Oczyszczenie wraz z bieżącą konserwacją mechanizmów zamknięć przepustów wałowych, śluz wałowych wraz z wykoszeniem i udrożnieniem rowów dopływowych i odpływowych ww. budowli na odcinku ok. 5,0 m, zlokalizowanych w lewych wałach przeciwpowodziowych rzeki Wisły w m. Wola, m. Góra, gm. Miedźna, powiat pszczyński;
- Usunięcie wiatrołomu (wywrot drzewa - 1 szt.) ze skarpy i koryta rzeki Pszczynki, na odcinku ok. 70 m w kierunku biegu rzeki od początku lewego wału przeciwpowodziowego rzeki Pszczynki w km rzeki 40+906-42+900 (kilometraż stosowany przed 2021 r.) tj. km rzeki 38+046-40+040 (kilometraż stosowany od 2021 r.), m. Krzyżowice, gm. Pawłowice, powiat pszczyński

Dodatkowo informujemy, że w roku 2022 Nadzór Wodny w Pszczynie wykonał siłami własnymi kontrole okresowe roczne wałów przeciwpowodziowych następujących rzek/cieków: ciek Goczałkowicki, rzeka Pszczynka, rzeka Wisła (lewe wały przeciwpowodziowe), będących w administracji tutejszego Nadzoru, zgodnie z art. 62 ust. 1. ustawy z dnia 7 lipca 1994 r. Prawo budowlane.

#### 4. Liczba spraw wpływających i prowadzonych przez Nadzór Wodny.

Podstawa prawna: ustawa z dnia 20 lipca 2017 r. Prawo wodne (t.j. Dz. U. z 2022 poz. 2625 z późn. zm.)

Kwartał	Zgody wodnoprawne na podstawie art. 397 ust. 3 pkt 3 (w związku z art. 240 ust. 5 pkt 1)	Ilość spraw wpływających do NW (wnioski, skargi, inne)
I	5	300
II	3	316
III	11	551
IV	16	502
<b>ROCZNIE</b>	<b>35</b>	<b>1669</b>

#### 5. Pozostałe informacje.

W 2022 r. na terenie obejmującym Nadzór Wodny w Pszczynie nie wystąpiły zjawiska tj.: wezbrania powodujące podtopienia, zjawiska lodowe.