



GL.2.5.0411.1.2022

RKW-2022-7518



*Rz Jw 20.06.2022*  
*[Signature]*  
według rozdzielnika

dot.: rocznego sprawozdania z działań podejmowanych w roku 2021 na terenie działania Nadzoru Wodnego w Pszczynie.

Zgodnie z zapisami art. 250 ust.10 ustawy z 20 lipca 2017 r. (t.j. Dz. U. z 2021 r. 2233 z późn. zm.) Państwowe Gospodarstwo Wodne Wody Polskie Nadzór Wodny w Pszczynie przedstawia roczne sprawozdanie z działań podejmowanych w roku 2021 na terenie powiatów administrowanych przez tutejszy Nadzór.

p.o. KIEROWNIKA

*[Signature]*  
Marek Jazowy

**Otrzymują:**

1. Rada Powiatu Pszczyńskiego  
ul. 3 Maja 10  
43-200 Pszczyna
2. Rada Powiatu Cieszyńskiego  
ul. Bobrecka 29  
43-400 Cieszyn
3. Rada Miasta Jastrzębie-Zdrój  
Al. Piłsudskiego 60  
44-335 Jastrzębie Zdrój
4. Rada Miasta Żory  
Al. Wojska Polskiego 45  
44-240 Żory
5. Rada Powiatu Bieruńsko-Lędzińskiego  
ul. Św. Kingi 1  
43-155 Bieruń
6. Rada Powiatu Bielskiego  
ul. Piastowska 40  
43-300 Bielsko-Biała
7. Rada Powiatu Rybnickiego  
ul. 3 maja 31  
44-200 Rybnik
8. Rada Powiatu Wodzisławskiego  
ul. Bogumińska 2  
44-300 Wodzisław Śląski
9. Rada Powiatu Mikołowskiego  
ul. Żwirki i Wigury 4 A  
43-190 Mikołów
10. Nadzór Wodny Pszczyna a/a

**Państwowe Gospodarstwo Wodne  
Wody Polskie  
Nadzór Wodny w Pszczynie  
ul. 3 Maja 4a  
43-200 Pszczyna**

**SPRAWOZDANIE Z DZIAŁAŃ PODEJMOWANYCH NA TERENIE  
NADZORU WODNEGO W PSZCZYNIE  
NA OBSZARACH POWIATÓW PSZCZYŃSKIEGO, CIESZYŃSKIEGO,  
BIERUŃSKO-LĘDZIŃSKIEGO, BIELSKIEGO, RYBNICKIEGO  
WODZISŁAWSKIEGO, MIKOŁOWSKIEGO ORAZ MIASTA  
JASTRZĘBIE- ZDRÓJ I MIASTA ŻORY  
ZA ROK 2021**

**p.o. KIEROWNIKA**  
  
Marek Jazowy

Pszczyna, maj 2022 rok

## Spis treści:

1. Podstawa prawna sprawozdania.
2. Obszar działania Nadzoru Wodnego wraz z mapą i krótką charakterystyką.
3. Zestawienie gmin znajdujących się na terenie działania Nadzoru Wodnego.
4. Zakres prac wykonanych na terenie działania Nadzoru Wodnego.
5. Ilość i rodzaj spraw prowadzonych przez Nadzór Wodny.
6. Pozostałe informacje.

## 1. Podstawa prawna sprawozdania.

W związku z obowiązkiem wynikającym z zapisów art. 250 ust. 10 ustawy z 20 lipca 2017 r. Prawo wodne (t.j. Dz. U. z 2021 r. poz. 2233 z późn. zm.) przedstawiam Radzie Powiatu (Miasta) roczne sprawozdanie z działań podejmowanych w roku 2021, na terenie powiatów: pszczyński, cieszyński, m. Jastrzębie-Zdrój, m. Żory, bieruńsko-lędziński, bielski, rybnicki, wodzisławski oraz mikołowski przez Państwowe Gospodarstwo Wodne Wody Polskie, Regionalny Zarząd Gospodarki Wodnej w Gliwicach, Zarząd Zlewni w Katowicach, Nadzór Wodny w Pszczynie.

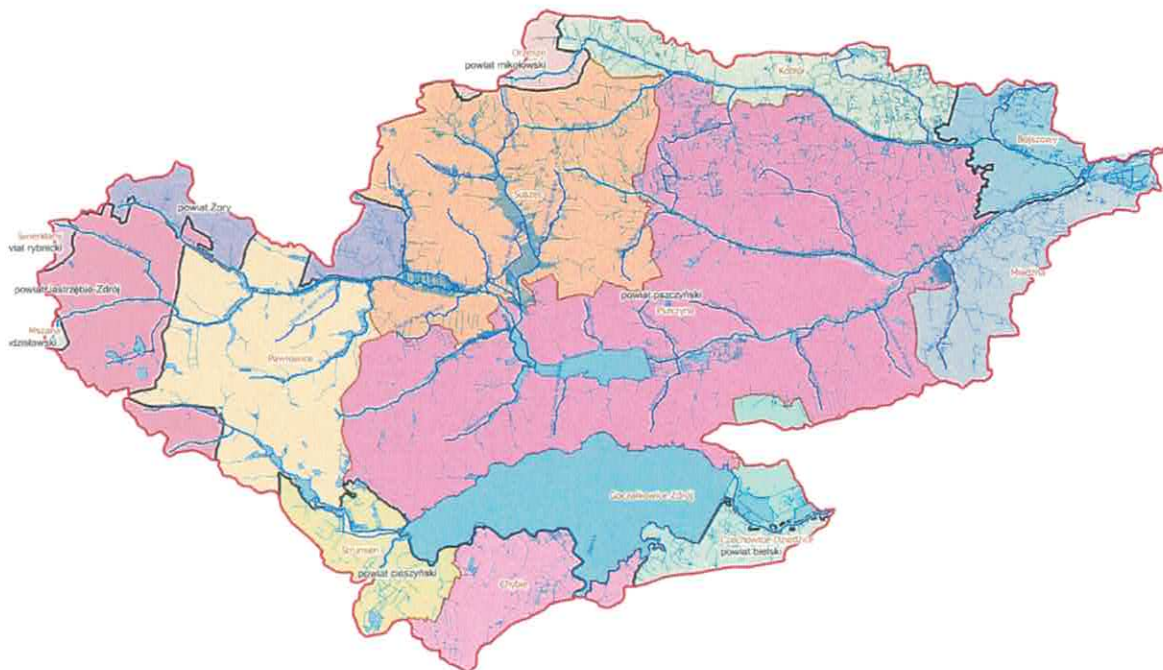
Do podstawowych zadań Nadzoru Wodnego należy w szczególności:

- a) prowadzenie Biura Obsługi Klienta (BOK) oraz biura podawczego w zakresie właściwości nadzoru wodnego,
- b) prowadzenie postępowań administracyjnych w zakresie zgłoszeń wodnoprawnych,
- c) prowadzenie postępowań administracyjnych w sprawach dotyczących zwolnienia od zakazu grodzenia nieruchomości przyległych do publicznych śródlądowych wód powierzchniowych,
- d) załatwianie skarg i wniosków, oraz prowadzenie ich rejestru,
- e) monitorowanie sytuacji na rzekach i ciekach naturalnych oraz informowanie Zarządu Zlewni o zagrożeniach w sytuacji wystąpienia ekstremalnych zjawisk hydrologicznych, prowadzenie współpracy z Centrum Operacyjnym Ochrony Przeciwpowodziowej RZGW,
- f) opiniowanie przekroczenia cieków, przepustów, lokalizacji budynków, wylotów z kanalizacji, stawów, ujęć wody, zbiorników wodnych i innych obiektów,
- g) dokonywanie okresowych przeglądów wód i urządzeń wodnych,
- h) współudział w przygotowywaniu planu w zakresie utrzymania wód, urządzeń wodnych, usuwania szkód oraz uzyskiwania wymaganych prawem decyzji pozwalających na prowadzenie prac utrzymaniowych,
- i) dokonywanie odczytów wskazań urządzeń pomiarowych,
- j) utrzymywanie i eksploatacja urządzeń wodnych oraz cieków naturalnych będących własnością Skarbu Państwa - PGW Wody Polskie oraz ich nadzór nad realizacją prac wykonywanych przez firmy zewnętrzne,
- k) współpraca z jednostkami samorządowymi oraz organami odpowiedzialnymi za ochronę środowiska i gospodarkę wodną w zakresie właściwości nadzoru wodnego,
- l) zapewnienie oznakowania, utrzymywania i kontroli szlaków żeglugowych na śródlądowych drogach wodnych,
- m) współudział w zakresie nadzoru nad wykonywaniem obowiązków użytkowników obwodów rybackich,
- n) współpraca w akcji powodziowej i szacowaniu szkód powodziowych,
- o) administrowanie obiektami nadzoru wodnego.

## 2. Obszar działania Nadzoru Wodnego wraz z mapą i krótką charakterystyką.

Nadzór Wodny w Pszczynie obejmuje swoim zasięgiem głównie powiat pszczyński, a także część powiatów: cieszyńskiego, m. Jastrzębie-Zdrój, m. Żory, bieruńsko-lędzińskiego, bielskiego, rybnickiego, wodzisławskiego oraz mikołowskiego. Całkowita powierzchnia obszaru objęta zasięgiem Nadzoru Wodnego w Pszczynie wynosi 485 km<sup>2</sup>.

Na terenie administrowanym przez Nadzór Wodny w Pszczynie długość cieków wynosi 210,77 km, natomiast długość wałów przeciwpowodziowych wynosi 24,308 km.



Mapka dot. terenu działalności NW Pszczyna

### Zestawienie gmin znajdujących się na terenie działania Nadzoru Wodnego.

| Zarząd Zlewni              | Nadzór Wodny         | Powiat              | Gmina              |
|----------------------------|----------------------|---------------------|--------------------|
| Zarząd Zlewni w Katowicach | Pszczyna             | Pszczynski          | Pszczyna           |
|                            |                      |                     | Goczałkowice-Zdrój |
|                            |                      |                     | Kobiór             |
|                            |                      |                     | Miedźna            |
|                            |                      |                     | Pawłowice          |
|                            |                      | Suszec              |                    |
|                            |                      | Cieszyński          | Strumień           |
|                            |                      |                     | Chybie             |
|                            |                      | m. Jastrzębie-Zdrój | Jastrzębie-Zdrój   |
|                            |                      | m. Żory             | Żory               |
| Bieruńsko-Lędziński        | Bojszowy             |                     |                    |
| Bielski                    | Czechowice-Dziedzice |                     |                    |

|  |  |              |            |
|--|--|--------------|------------|
|  |  | Rybnicki     | Świerklany |
|  |  | Wodzisławski | Mszana     |
|  |  | Mikołowski   | Orzesze    |

### 3. Zakres prac wykonanych na terenie działania NW Pszczyna.

| Lp. | Gmina                        | Nazwa zrealizowanego zadania                                                                                                                                                                      | Wartość wykonanych prac według protokołów odbioru [zł] | Opis zadania                                                                                                                                                |
|-----|------------------------------|---------------------------------------------------------------------------------------------------------------------------------------------------------------------------------------------------|--------------------------------------------------------|-------------------------------------------------------------------------------------------------------------------------------------------------------------|
| 1.  | Pszczyna                     | - Wykonanie konserwacji wałów przeciwpowodziowych na terenie działania Zarządu Zlewni w Katowicach-wały przeciwpowodziowe rzeki Wisły w km 0+000-0+650 m. Rudołtowie (rozmiar rzeczowy: 0,650 km) | 10953,41                                               | Zapewnienie bezpiecznego, bezkolizyjnego spływu wód w korycie cieku celem zapewnienia bezpieczeństwa dla terenów przyległych i odpływu wód z terenów zlewni |
| 2.  | Pszczyna                     | - Wykonanie konserwacji (utrzymanie): ciek Studzionka w km 2+267-7+360, m. Studzionka, gm. Pszczyna (rozmiar rzeczowy: 5,093 km)                                                                  | 37204,19                                               |                                                                                                                                                             |
| 3.  | Pszczyna                     | - Wycinka i pielęgnacja drzew oraz krzewów na terenie Zarządu Zlewni w Katowicach wraz z transportem - obszar działania Nadzoru Wodnego Pszczyna                                                  | 22901,40                                               |                                                                                                                                                             |
| 4.  | Pszczyna                     | - Wykonanie oceny stanu technicznego wraz z protokołem - wał rzeki Wisły w km 0+000-0+650, m. Rudołtowie, gm. Pszczyna                                                                            | 10578,00                                               |                                                                                                                                                             |
| 5.  | Pszczyna                     | - Wykonanie konserwacji (utrzymanie): ciek Starowiejski w km 0+550-2+550 (odcinkowo z wyłączeniem odcinków zarurowanych), m. Pszczyna, gm. Pszczyna (rozmiar rzeczowy: 0,945 km)                  | 4729,47                                                |                                                                                                                                                             |
| 6.  | Goczałkowice-Zdrój, Strumień | - Wykonanie konserwacji (utrzymanie): ciek Hynek w km 0+000-3+600, m. Goczałkowice-Zdrój, Strumień, gm. Goczałkowice-Zdrój, Strumień (rozmiar rzeczowy: 3,600 km)                                 | 22951,19                                               |                                                                                                                                                             |

| Lp. | Gmina              | Nazwa zrealizowanego zadania                                                                                                                                           | Wartość wykonanych prac według protokołów odbioru [zł] | Opis zadania                                                                                                                   |
|-----|--------------------|------------------------------------------------------------------------------------------------------------------------------------------------------------------------|--------------------------------------------------------|--------------------------------------------------------------------------------------------------------------------------------|
| 7.  | Strumień           | - Wykonanie konserwacji (utrzymanie): lewe koryto ciekłu Hynek w km 0+000 - 0+820, m. Strumień, gm. Strumień (rozmiar rzeczowy: 0,820 km)                              | 9000,13                                                | Zapewnienie bezpiecznego spływu wód i lodów w normalnych warunkach hydrologicznych oraz ochrona przed powodzią terenów zawała. |
| 8.  | Miedźna            | - Wykonanie konserwacji (utrzymanie): wały przeciwpowodziowe rzeki Wisły w km 0+000-0+816, 0+816-4+186, m. Wola, gm. Miedźna (rozmiar rzeczowy: 4,186 km)              | 8951,34                                                | Zapewnienie bezpiecznego spływu wód i lodów w normalnych warunkach hydrologicznych oraz ochrona przed powodzią terenów zawała. |
| 9.  | Miedźna            | - Wykonanie konserwacji (utrzymanie): wały przeciwpowodziowe rzeki Wisły w km 0+000-2+650, 0+000-2+950, 0+000-1+248, m. Góra, gm. Miedźna (rozmiar rzeczowy: 6,848 km) | 15442,10                                               | Zapewnienie bezpiecznego spływu wód i lodów w normalnych warunkach hydrologicznych oraz ochrona przed powodzią terenów zawała. |
| 10. | Miedźna            | - Wykonanie konserwacji (utrzymanie): wały przeciwpowodziowe rzeki Wisły w km 0+000-0+215, m. Grzawa, gm. Miedźna (rozmiar rzeczowy: 0,215 km)                         | 3 795,68                                               | Zapewnienie bezpiecznego spływu wód i lodów w normalnych warunkach hydrologicznych oraz ochrona przed powodzią terenów zawała. |
| 11. | Miedźna            | - Wykonanie oceny stanu technicznego wraz z protokołem - wał rzeki Wisły w km 0+000-0+816, m. Wola, gm. Miedźna                                                        | 12792,00                                               | Zapewnienie bezpiecznego spływu wód i lodów w normalnych warunkach hydrologicznych oraz ochrona przed powodzią terenów zawała. |
| 12. | Miedźna            | - Wykonanie oceny stanu technicznego wraz z protokołem - wał rzeki Wisły w km 0+000-0+398, m. Grzawa, gm. Miedźna                                                      | 10086,00                                               | Zapewnienie bezpiecznego spływu wód i lodów w normalnych warunkach hydrologicznych oraz ochrona przed powodzią terenów zawała. |
| 13. | Bojszowy           | - Wykonanie konserwacji (utrzymanie): wały przeciwpowodziowe rzeki Pszczyńki w km 0+000-0+788, m. Jedlina, gm. Bojszowy (rozmiar rzeczowy: 0,788 km)                   | 10991,72                                               | Zapewnienie bezpiecznego spływu wód i lodów w normalnych warunkach hydrologicznych oraz ochrona przed powodzią terenów zawała. |
| 14. | Goczałkowice-Zdrój | - Uzupelnienie lokalne nawierzchni tłuczniowej na koronie lewych wałów przeciwpowodziowych rzeki Wisły w km 0+000-0+555 oraz                                           | 151290,00                                              | Zapewnienie bezpiecznego spływu wód i lodów w normalnych warunkach hydrologicznych oraz                                        |



| Lp. | Gmina              | Nazwa zrealizowanego zadania                                                                                                                                                                                  | Wartość wykonanych prac według protokołów odbioru [zł] | Opis zadania                                                                                                                   |
|-----|--------------------|---------------------------------------------------------------------------------------------------------------------------------------------------------------------------------------------------------------|--------------------------------------------------------|--------------------------------------------------------------------------------------------------------------------------------|
|     |                    | w km 0+000-2+185, m. Goczałkowice-Zdrój, gm. Goczałkowice-Zdrój (rozmiar rzeczowy: 500 m <sup>2</sup> )                                                                                                       |                                                        | ochrona przed powodzią terenów zawała.                                                                                         |
| 15. | Goczałkowice-Zdrój | - Wykonanie oceny stanu technicznego wraz z protokołem - wały ciek Goczałkowickiego w km 0+000-0+750 oraz 0+000-0+590, m. Goczałkowice-Zdrój, gm. Goczałkowice-Zdrój                                          | 12997,62                                               | Zapewnienie bezpiecznego spływu wód i lodów w normalnych warunkach hydrologicznych oraz ochrona przed powodzią terenów zawała. |
| 16. | Goczałkowice-Zdrój | - Wykonanie oceny stanu technicznego wraz z protokołem - wał rzeki Wisły w km 0+000-1+450, m. Goczałkowice-Zdrój, gm. Goczałkowice-Zdrój                                                                      | 19311,00                                               | Zapewnienie bezpiecznego spływu wód i lodów w normalnych warunkach hydrologicznych oraz ochrona przed powodzią terenów zawała. |
| 17. | Goczałkowice-Zdrój | - Wykonanie oceny stanu technicznego wraz z protokołem - wał rzeki Wisły w km 0+000-0+575, m. Goczałkowice-Zdrój, gm. Goczałkowice-Zdrój                                                                      | 10455,00                                               | Zapewnienie bezpiecznego spływu wód i lodów w normalnych warunkach hydrologicznych oraz ochrona przed powodzią terenów zawała. |
| 18. | Goczałkowice-Zdrój | - Wykonanie konserwacji (utrzymanie): wały przeciwpowodziowe rzeki Wisły w km 0+000-0+575, 0+575-1+400, 0+000+3+064, 0+000+1+450 w m. Goczałkowice-Zdrój, gm. Goczałkowice-Zdrój (rozmiar rzeczowy: 5,914 km) | 11906,74                                               | Zapewnienie bezpiecznego spływu wód i lodów w normalnych warunkach hydrologicznych oraz ochrona przed powodzią terenów zawała. |
| 19. | Goczałkowice-Zdrój | - Wykonanie konserwacji (utrzymanie): wały przeciwpowodziowe ciek Goczałkowickiego w km 0+000-0+590, 0+000-0+750 w m. Goczałkowice-Zdrój, gm. Goczałkowice-Zdrój (rozmiar rzeczowy: 1,340 km)                 | 5186,02                                                | Zapewnienie bezpiecznego spływu wód i lodów w normalnych warunkach hydrologicznych oraz ochrona przed powodzią terenów zawała. |
| 20. | Goczałkowice-Zdrój | - Wykonanie konserwacji (utrzymanie): ciek Goczałkowicki w km 0+000-0+750 oraz 0+820-1+408, m. Goczałkowice-Zdrój, gm. Goczałkowice-Zdrój (rozmiar rzeczowy: 1,338 km)                                        | 10459,74                                               | Zapewnienie bezpiecznego spływu wód i lodów w normalnych warunkach hydrologicznych oraz ochrona przed powodzią terenów zawała. |

| Lp. | Gmina            | Nazwa zrealizowanego zadania                                                                                                                     | Wartość wykonanych prac według protokołów odbioru [zł] | Opis zadania                                                                                                                   |
|-----|------------------|--------------------------------------------------------------------------------------------------------------------------------------------------|--------------------------------------------------------|--------------------------------------------------------------------------------------------------------------------------------|
| 21. | Pszczyna, Suszec | Wykonanie konserwacji (utrzymanie): ciek Branicki w km 1+950-8+480, m. Brzeźce, Kryry, Suszec, gm. Pszczyna, Suszec (rozmiar rzeczowy: 6,530 km) | 41894,19                                               | Zapewnienie bezpiecznego spływu wód i lodów w normalnych warunkach hydrologicznych oraz ochrona przed powodzią terenów zawała. |

Ponadto Zespół Wsparcia Technicznego PGW Wody Polskie Zarządu Zlewni w Katowicach w 2021 r. wykonał siłami własnymi prace na terenie NW Pszczyna w zakresie:

- wykoszenie porostów traw oraz wycinki zakrzaczeń ze skarp i dna cieku Starowiejskiego w m. Pszczyna, gm. Pszczyna,
- usunięcie drzew i krzewów niewymagających uzyskania zezwolenia na ich usunięcie z prawej skarpy rzeki Pszczynki na długości muru oporowego na odcinku poniżej ul. Łącka Grobla w m. Pszczyna, gm. Pszczyna,
- usunięcie zatoru z koryta rzeki Pszczynki powyżej kładki w ciągu ul. Parkowej w m. Pszczyna, gm. Pszczyna,
- wykoszenie porostów traw oraz wycinki zakrzaczeń ze skarp i dna rzeki Pszczynki oraz usunięcie samosiejek na odcinku od km 43+400 do km 44+340 oraz w km od 44+785 do km 44+940 w m. Jastrzębie-Zdrój, gm. Jastrzębie-Zdrój oraz usunięcie drzew z koryta rzeki Pszczynki niewymagających zezwolenia w rejonie ul. Katowickiej w m. Pszczyna, gm. Pszczyna,
- usunięcie zatoru z koryta rzeki Pszczynki w okolicach ul. Zwycięstwa w m. Krzyżowice, gm. Pawłowice oraz usunięcie powalonych przez bobry drzew do koryta rzeki Pszczynki w m. Jankowice, gm. Pszczyna,
- lokalne oczyszczenie koryta cieku Goczałkowickiego w m. Goczałkowice-Zdrój, gm. Goczałkowice-Zdrój,
- oczyszczenie śluz wałowych na lewym wale przeciwpowodziowym rzeki Wisły w m. Wola, gm. Miedźna,
- usunięcie wiatrołomu ze skarp i koryta rzeki Pszczynki w m. Pszczyna, gm. Pszczyna,
- montaż tablic dot. zakazów określonych w art. 176 ustawy Prawo wodne w obrębie lewego wału przeciwpowodziowego rzeki Wisły w m. Wola, gm. Miedźna.

Dodatkowo informujemy, że w roku 2021 Nadzór Wodny w Pszczynie wykonał siłami własnymi kontrole okresowe roczne wałów przeciwpowodziowych następujących cieków: Goczałkowicki, Pszczynka, Wisła, zgodnie z art. 62 ust. 1. ustawy Prawo budowlane.

#### 4. Liczba spraw wpływających i prowadzonych przez Nadzór Wodny.

Podstawa prawna: Prawo wodne z 20 lipca 2017 r. Dz. U. 2018. 2268

| Kwartał        | Zgody wodnoprawne na podstawie art. 397 ust. 3 pkt 3 (w związku z art. 240 ust. 5 pkt 1) | Ilość spraw wpływających do NW (wnioski, skargi, inne) |
|----------------|------------------------------------------------------------------------------------------|--------------------------------------------------------|
| I              | 4                                                                                        | 135                                                    |
| II             | 1                                                                                        | 157                                                    |
| III            | 3                                                                                        | 274                                                    |
| IV             | 11                                                                                       | 214                                                    |
| <b>ROCZNIE</b> | 19                                                                                       | 780                                                    |

#### 5. Pozostałe informacje.

W 2021 r. na terenie obejmującym Nadzór Wodny w Pszczynie nie wystąpiły zjawiska tj.: wezbrania powodujące podtopienia, zjawiska lodowe.

KLAUZULA INFORMACYJNA DOTYCZĄCA PRZETWARZANIA  
DANYCH OSOBOWYCH POBRANYCH BEZPOŚREDNIO OD OSOBY,  
KTÓREJ DANE DOTYCZA

Zgodnie z art. 13 ust. 1 i 2 Rozporządzenia Parlamentu Europejskiego i Rady (UE) 2016/679 z dnia 27 kwietnia 2016 r. w sprawie ochrony osób fizycznych w związku z przetwarzaniem danych osobowych i w sprawie swobodnego przepływu takich danych oraz uchylenia dyrektywy 95/46/WE (ogólne rozporządzenie o ochronie danych osobowych) (Dz. Urz. UE L 119 z 04.05.2016, str. 1 z późn. zm., dalej jako: Rozporządzenie) Państwowe Gospodarstwo Wodne Wody Polskie informuje:

- 1) Administratorem Pani/Pana danych osobowych jest Państwowe Gospodarstwo Wodne Wody Polskie z siedzibą przy ul. Żelazna 59A, 00-848 Warszawa (dalej jako: PGW Wody Polskie).
- 2) Kontakt z Inspektorem Ochrony Danych w PGW Wody Polskie możliwy jest pod adresem e-mail: [iod@wody.gov.pl](mailto:iod@wody.gov.pl) lub listownie pod adresem: Państwowe Gospodarstwo Wodne Wody Polskie z siedzibą przy ul. Żelazna 59A, 00-848 Warszawa, z dopiskiem „Inspektor Ochrony Danych” albo pod adresem e-mail: [riod.gliwice@wody.gov.pl](mailto:riod.gliwice@wody.gov.pl) lub listownie pod adresem: Regionalny Zarząd Gospodarki Wodnej w Gliwicach z siedzibą przy ul. H. Sienkiewicza 2, 44-100 Gliwice, z dopiskiem: „Regionalny Inspektor Ochrony Danych w Gliwicach”.
- 3) Przetwarzanie Pani/Pana danych ma na celu prowadzenie korespondencji dot. utrzymania wód-ustawa z dnia 20 lipca 2017 r. *Prawo wodne* (Dz. U. z 2021 r. poz. 2233 z późn. zm.)
- 4) Podstawą przetwarzania Pani/Pana danych osobowych jest wypełnienie obowiązku prawnego ciążącego na Administratorze danych (art. 6 ust. 1 lit. c) Rozporządzenia Parlamentu Europejskiego i Rady (UE 2016/697), wynikających z przepisów:
  - ustawy z dnia 14 czerwca 1960 r. *Kodeks postępowania administracyjnego* (Dz. U. z 2021 r. poz. 735)
  - ustawy z dnia 20 lipca 2017 r. *Prawo wodne* (Dz. U. z 2021 r. poz. 2233 z późn. zm.)
  - ustawy z dnia 3 października 2008 r. *o udostępnieniu informacji o środowisku i jego ochronie, udziale społeczeństwa w ochronie środowiska oraz ocenach oddziaływania na środowisko* (Dz. U. z 2021 r. poz. 2373).
- 5) Odbiorcą Pani/Pana danych osobowych mogą być udostępnione wyłącznie organom upoważnionym na podstawie przepisów prawa powszechnie obowiązującego.
- 6) Pani/Pana dane osobowe będą przetwarzane przez okres niezbędny do realizacji wskazanego w pkt 3 celu przetwarzania, a następnie przez okres ustalony zgodnie z przepisami wydanymi na podstawie art. 6 ust.2 ustawy z dnia 14 lipca 1983 r. o narodowym zasobie archiwalnym i archiwach.
- 7) W związku z przetwarzaniem danych osobowych Pani/Pana dotyczących przysługują Pani/Panu następujące uprawnienia:
  - a) prawo dostępu do danych osobowych Pani/Pana dotyczących, w tym prawo do uzyskania kopii tych danych (podstawa prawna: art. 15 Rozporządzenia);

- b) prawo do żądania sprostowania (poprawiania) danych osobowych Pani/Pana dotyczących – w przypadku, gdy dane są nieprawidłowe lub niekompletne (podstawa prawna: art. 16 Rozporządzenia);
  - c) prawo do żądania ograniczenia przetwarzania danych osobowych Pani/Pana dotyczących (podstawa prawna: art. 18 Rozporządzenia);
- 8) W związku z przetwarzaniem Pani/Pana danych osobowych przysługuje Pani/Panu prawo wniesienia skargi do Prezesa Urzędu Ochrony Danych Osobowych, gdy uzna Pani/Pan, że przetwarzanie danych osobowych Pani/Pana dotyczących narusza przepisy Rozporządzenia (podstawa prawna: art. 77 Rozporządzenia).
- 9) Podanie przez Panią/Pana danych osobowych jest wymogiem umownym/warunkiem zawarcia umowy i jest niezbędne dla realizacji celów, o których mowa w pkt 3, a konsekwencją niepodania danych osobowych będzie niemożność realizacji tych celów.
- 10) Pani/Pana dane osobowe nie będą przetwarzane w sposób zautomatyzowany i nie będą podlegały profilowaniu.