

## **Informacja Zarządu Powiatu**

### **o przygotowaniach w zakresie transportu publicznego w Powiecie Cieszyńskim oraz dowozu uczniów do szkół w roku szkolnym 2021/2022.**

#### **Informacje organizacyjno – finansowe.**

Od 1 września 2019 r., Powiat Cieszyński jest organizatorem publicznego transportu zbiorowego, zgodnie z Ustawą z dnia 16 grudnia 2010 r. o publicznym transporcie zbiorowym, podpisując pierwsze dziewięć umów z Operatorami na realizację linii komunikacyjnych o charakterze użyteczności publicznej. W 2020 r. Zarząd Powiatu postanowił utrzymać 9 linii komunikacyjnych i równocześnie od 1 marca 2020 r. objąć umowami operatorskimi pozostałe 16 powiatowych linii komunikacyjnych. Od 1 września 2020 r. została uruchomiona kolejna (26) linia komunikacyjna Istebna Jasnowice – Wisła d. a.

Podpisanie umów z Operatorami (DAS, Trans-Bus, Wispol) przez Powiat, jako Organizatora powiatowej komunikacji zbiorowej, dało możliwość ubiegania się o środki z Funduszu Rozwoju Przewozów Autobusowych (FRPA), tj. dopłat do jednego wozokilometra w wysokości do 1 zł. W związku z wejściem w życie ustawy z dnia 14 maja 2020 r. *o zmianie niektórych ustaw w zakresie działań osłonowych w związku z rozprzestrzenianiem się wirusa SARS-CoV-2*, kwota dopłaty od 1 kwietnia 2020 r. uległa zmianie z 1 zł do 3 zł.

Od 1 stycznia 2021 r. Powiatowa komunikacja autobusowa jest realizowana nadal na 26 liniach komunikacyjnych w następujący sposób:

- 1) DAS - obsługuje pięć linii komunikacyjnych:
  - 1) Cieszyn – Ogrodzona – Iskrzyczyn – Dębowiec Podlesie
  - 2) Cieszyn – Ustroń – Wisła – Jaworzynka Trzycatek
  - 3) Ustroń Nierodzim – Bładnice Dolne – Skoczów – Górki Szpotawice
  - 4) Cieszyn – Hażlach – Pruchna – Bąków – Zbytków – Strumień - Zarzecze
  - 5) Cieszyn – Gumna – Kostkowice – Dębowiec – Simoradz - Skoczów
  
- 2) TRANS-BUS - obsługuje dziesięć linii komunikacyjnych:
  - 1) Cieszyn – Puńców – Dzięgielów – Cisownica pod Tułem
  - 2) Cieszyn – Puńców – Dzięgielów – Leszna Górna Podlesie
  - 3) Cieszyn – Zamarski – Hażlach Dęby – Kończyce Wielkie
  - 4) Cieszyn – Hażlach – Dębowiec
  - 5) Cieszyn – Brzezówka – Pogwizdów – Kaczyce – Zebrzydowice d.k. – Marklowice Górne
  - 6) Cieszyn Plac Wolności – Hażlach Skrzyżowanie – Kończyce Wielkie – Zebrzydowice Kisielów
  - 7) Cieszyn – Hażlach – Kończyce Małe – Zebrzydowice – Marklowice Górne
  - 8) Cieszyn – Hażlach – Pruchna – Drogomyśl – Chybie
  - 9) Golezów Centrum – Kisielów Remiza – Skoczów
  - 10) Skoczów – Drogomyśl – Chybie - Strumień

3) WISPOL – obsługuje jedenaście linii komunikacyjnych:

- 1) Cieszyn – Goleszów – Ustroń Zawodzie – Wisła Malinka – Przełęcz Salmopolska
- 2) Cieszyn – Goleszów – Ustroń – Wisła – Koniaków Ochodzita
- 3) Cieszyn – Kozakowice – Ustroń Skrzyżowanie – Ustroń Lipowiec
- 4) Cieszyn – Ustroń – Wisła Czarne
- 5) Skoczów – Ustroń Centrum – Wisła Jawornik – Wisła Łabajów
- 6) Skoczów – Ustroń Zawodzie – Ustroń Jaszowiec
- 7) Cieszyn – Skoczów – Brenna Leśnica
- 8) Cieszyn – Skoczów – Brenna Bukowa – Brenna Węgierski
- 9) Istebna Jasnowice – Wisła
- 10) Cieszyn – Ustroń Zawodzie – Ustroń Równica
- 11) Ustroń Równica – Ustroń Centrum - Wisła Czarne

W celu uzyskania dopłaty z FRPA do jednego wozokilometra w 2021 r., Powiat Cieszyński zawarł z Wojewodą Śląskim dwie umowy:

- z 16 lutego 2021 r. - umowa nr 801.1.60.2021/FRPA na kwotę 10 230 966 zł – dotyczy 26 linii objętych umowami z Operatorami;
- z 3 marca 2021 r. - umowa nr 801.1.72.2021/FRPA, po ogłoszeniu naboru dodatkowego - na kwotę 895 587 zł, która dotyczy następujących 5 linii komunikacyjnych:
  - Skoczów – Ustroń Mała Czantoria (uruchomiona od 1 czerwca 2021 r. – którą obsługuje Wispol),
  - Zebrzydowice – Cieszyn – Skoczów – Wisła (uruchomiona od 1 czerwca 2021 r. – którą obsługuje Wispol),
  - Dębowiec – Kisielów (planowane uruchomienie linii od 1 września 2021 r.)
  - Zebrzydowice – Drogomyśl – Chybie – Strumień (planowane uruchomienie linii od 1 września 2021 r.)
  - Cieszyn – Markłowice – Kaczyce Dolne – Zebrzydowice (planowane uruchomienie linii od 1 września 2021 r.)

Łącznie w 2021 r. planowano wykonanie 3 729 599 wozokilometrów. Ze względu na pandemię i ograniczenia w kursowaniu autobusów, ilość wykonanych wozokilometrów na pewno będzie mniejsza w stosunku do planu.

Kwestie finansowe powiatowego, publicznego transportu zbiorowego przedstawiają się następująco:

Plan dochodów w uchwale budżetowej na 2021 r., przyjęto na poziomie: 9 533 000 zł.

Po zmianach plan dochodów wynosi: 11 776 553 zł.

z czego:

- 11 126 553 zł dopłata z FRPA

- 650 000 zł pomoc finansowa Gmin – na chwilę obecną 9 Gmin podpisało umowy. Gmina Hażlach zadeklarowała swoje dofinansowanie do publicznego transportu zbiorowego we wrześniu br. Z Gminą Goleszów prowadzone są aktualnie rozmowy w sprawie udzielenia pomocy finansowej.



Wzrost planowanych dochodów w wysokości 2 243 553 wynika z:

- zawarcia umowy z Wojewodą Śląskim – dopłaty z FRPA do wozokilometra na 26 liniach komunikacyjnych,
- podpisania umowy w ramach dodatkowego naboru – dopłaty z FRPA do wozokilometra na 5 liniach komunikacyjnych.

Plan wydatków w uchwale budżetowej na 2021 r. przyjęto na poziomie: 10 183 000 zł. W tej kwocie mieści się również wymagany wkład własny Powiatu jako Organizatora publicznego transportu zbiorowego, zgodnie z ustawą o Funduszu Rozwoju Przewozów Autobusowych, który na chwilę obecną wynosi łącznie – wraz ze środkami pomocy finansowej Gmin – 1 500 000 zł.

Po zmianach plan wydatków wynosi: 12 626 835 zł.

Wzrost planowanych wydatków w wysokości 2 443 835 zł jest pochodną wzrostu planowanych dochodów.

Obecnie Operatorzy mają do dyspozycji 69 autobusów o różnej pojemności. Na mocy umów Operatorskich są obowiązani do stałego podnoszenia jakości usług, między innymi poprzez inwestycje w tabor odpowiadający współczesnym standardom. W tym roku:

- Wispol – wymienił 4 autobusy (końcem sierpnia dojadą kolejne dwa)
- Trans-Bus – wymienił 6 autobusów
- DAS – wymienił 5 autobusów

### **Przygotowanie publicznego transportu do nowego roku szkolnego.**

W związku ze zbliżającym się dniem 1 września i rozpoczęciem nowego roku szkolnego, wszyscy mają nadzieję, że placówki oświatowe ruszą normalnym trybem. Póki co nie ma jednoznacznych decyzji zarówno ze strony Rządu jak i Ministerstwa Zdrowia, wobec czego trudno jest przewidzieć, jaka rzeczywistość nas zastanie.

W związku z powyższym komunikacja będzie funkcjonować w oparciu o:

- Rozkłady jazdy, które są podane do publicznej wiadomości,
- Przepisy sanitarne wprowadzone w związku z Covid-19.

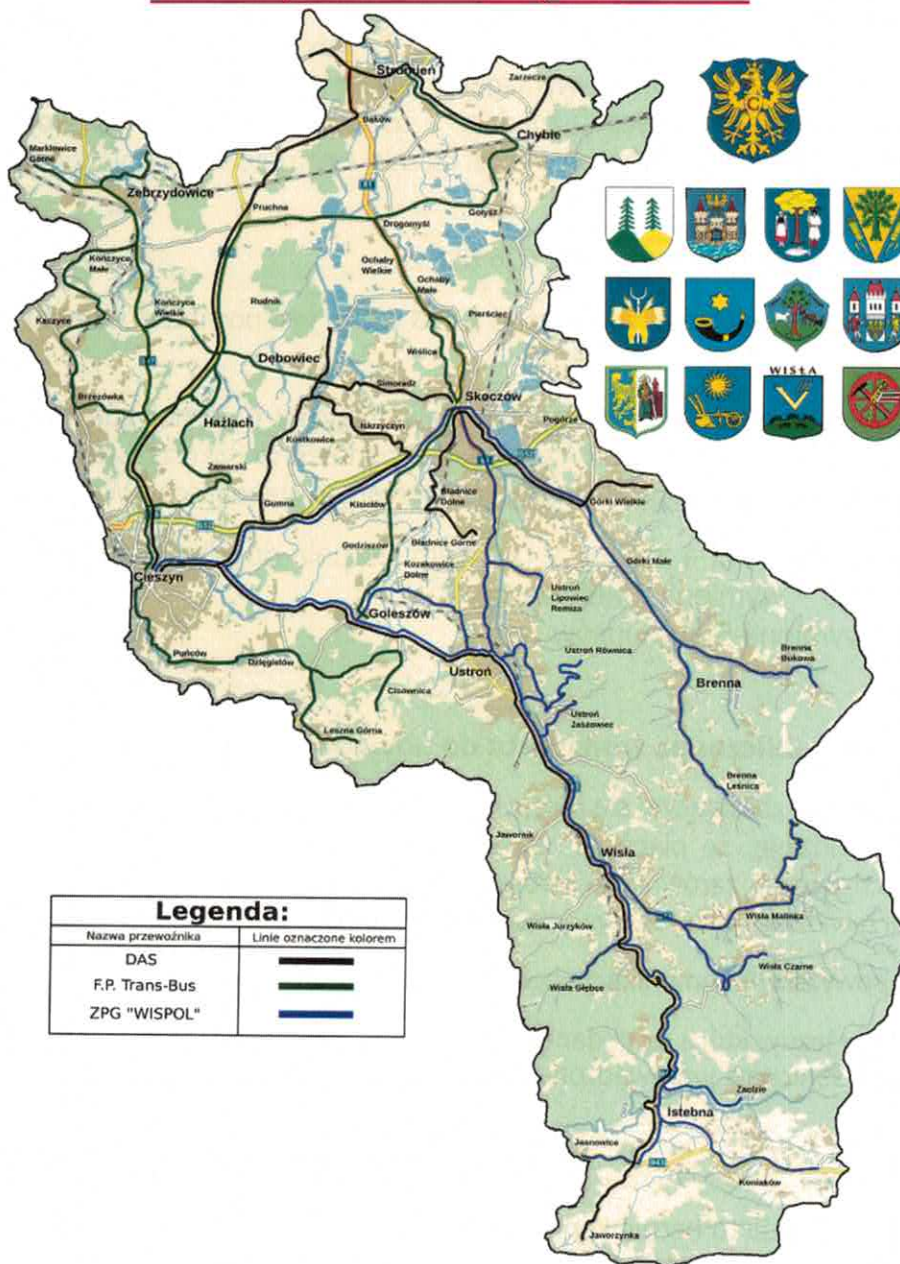
Ponadto:


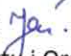
- dodatkowo, jeśli to będzie konieczne będą uruchamiane kursy bisowe,
- do obsługi, tam gdzie będzie to konieczne, zostaną wprowadzone autobusy o zwiększonych przedziałach pasażerskich,
- przez pierwsze dwa tygodnie września będą monitorowane w większym stopniu potrzeby przewozowe, pod kątem dowozu uczniów i w razie potrzeby w miarę możliwości technicznych i organizacyjnych będą wprowadzane korekty w rozkładach jazdy,
- bilety miesięczne, wykupione na powiatową linię komunikacyjną u danego Operatora, są i będą respektowane przez innego Operatora na zbieżnych odcinkach tych linii,

sądzymy zatem, że takie działania pozwolą na sprawną i płynną obsługę pasażerów, w tym przede wszystkim uczniów, na powiatowych liniach komunikacyjnych.

Schemat połączeń w wersji graficznej przedstawia się następująco:

## Zakres wykonywanych przewozów w powiecie cieszyńskim



Sporządził:  
 Krzysztof Glajcar   
 Iwona Jasińska   
 Biuro Transportu i Organizacji Ruchu

**w.z. STAROSTY**  
  
**Janina Żagan**  
 Wicestarosta